



KURTKA ZIMOWA DAMSKA DO MUNDURU WYJŚCIOWEGO

UPROSZCZONA DOKUMENTACJA
TECHNICZNO-TECHNOLOGICZNA

Dokumentacja techniczno-technologiczna jest własnością PGL LP

SPIS TREŚCI

1. Przedmiot dokumentacji
 - 1.1. Opis ogólny
 - 1.2. Normy i dokumenty związane
2. Rysunki modelowe
3. Wymagania techniczne
 - 3.1 Dane dotyczące tkaniny wierzchniej
 - 3.2 Ściegi maszynowe
 - 3.3 Wykazy materiałów zasadniczych i dodatków
4. Zestawienie elementów składowych
5. Rysunki techniczne – wymiarowe
6. Tabela wymiarów
7. Warunki obioru
 - odbiór jakościowy
 - cechowanie etykiety wszywki, konserwacja
 - pakowanie , przechowywanie, transport
8. Oznakowanie
 - wzór etykiety
9. Arkusz ewidencji wprowadzonych zmian
10. Próbkki tkanin
11. Załączniki – certyfikaty, wyniki badań laboratoryjnych zastosowanych materiałów (potwierdzenie spełnienia wymagań techniczno-użytkowych)

1. PRZDMIOT DOKUMENTACJI

1.1. OPIS OGÓLNY

Kurtka zimowa damska do munduru wyjściowego na podszewce pikowanej (przód i tył), rękawy ocieplone (ocieplenie + podszewka), zapinana z przodu na zamek przykryty listwą zapinaną na 4 guziki. Kieszenie boczne z patką. W bocznych częściach wykonane kieszenie pionowe. W górnych częściach przodu wykonane kieszenie pionowe, skośne z wypustką.

Tył trzyczęściowy. Na wysokości talii wykonany tunel ze sznurkiem z wyjściem wewnątrz w podszewce, przez oczka.

Rękawy 5-częściowe z mankietem i 2 zakładkami, zapinane na 2 guziki.

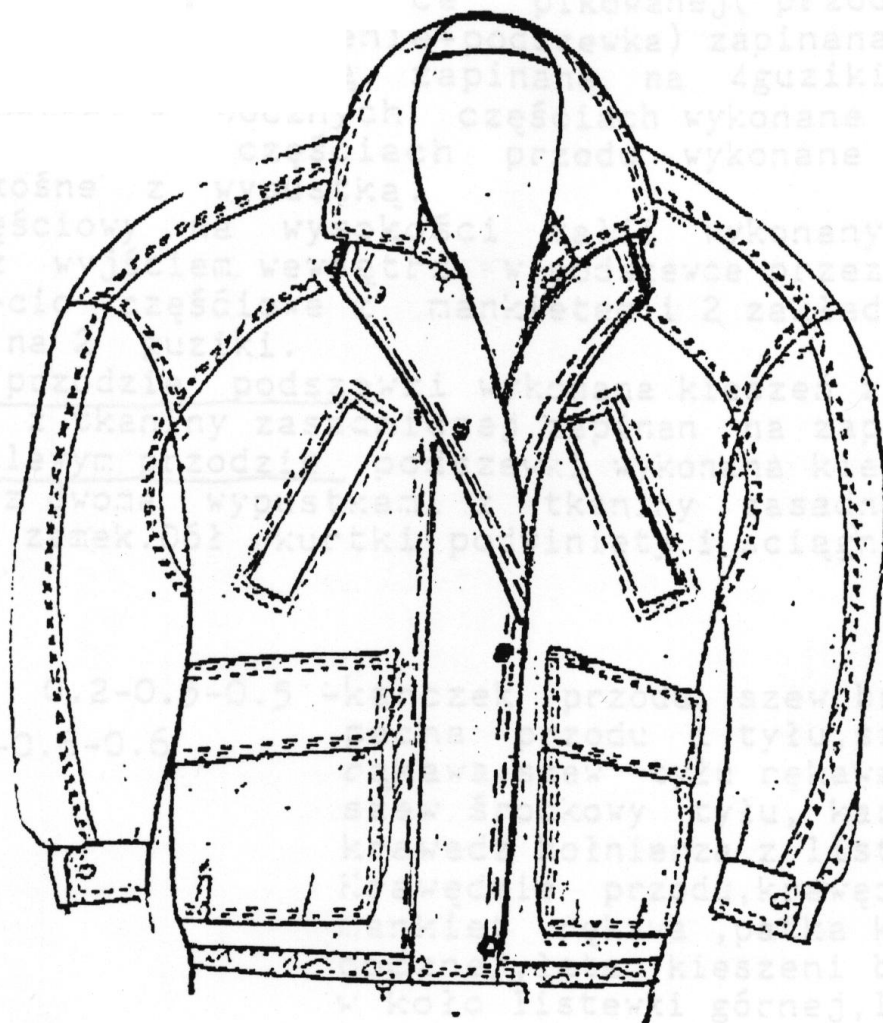
W prawym przodzie podszewki wykonana kieszeń z dwoma wypustkami z tkaniny zasadniczej, zapinana na zapinkę i guzik. W lewym przodzie podszewki wykonana kieszeń wewnętrzna z dwoma wypustkami z tkaniny zasadniczej, zapinana na zamek.

Dół kurtki podwinięty i ściągnięty sznurkiem.

1.2. NORMY I DOKUMENTY ZWIĄZANE

- PN-P-84518:1996 Wyroby odzieżowe. Terminologia.
- PN-91/P-01831 Elementy wyrobów odzieżowych.
- PN-83/P-84501 Wyroby konfekcyjne. Szwy.
- PN-83/P-84502 Wyroby konfekcyjne. Ściegi.
- PN-83/P-84506 Wyroby konfekcyjne. Badania odbiorcze.
- PN-83/P-84507 Wyroby konfekcyjne. Stopnie jakości.
- PN-EN ISO 3758:2006 Znaki informacyjne o sposobie konserwacji w postaci symboli graficznych
- PN-P-84509:1997 Wyroby odzieżowe. Pakowanie, przechowywanie, transport.
- PN-91/P-84504 Wyroby konfekcyjne. Wielkości.
- lub
- PN-EN 13402:2005 Wyroby odzieżowe. Wielkości.
- PN-90/P-84531 Wyroby konfekcyjne. Oznaczenie.
- PN-90/P-84530 Wyroby konfekcyjne. Składanie.
- PN-80/P-81101 Nici odzieżowe. Postanowienia ogólne.

2. RUSUNEK MODELOWY



3. WYMAGANIA TECHNICZNE

3.1. DANE DOTYCZĄCE TKANINY WIERZCHNIEJ

(na podstawie warunków technicznych producenta)

Tomaszów Maz. dn. 6.04.1999 r.

CERTYFIKAT

Marka Tkaniny **6439/P3345**
Deseń **21/3575**
Splot **2/2 S**

Wyszczególnienie			jednostki miary	wartości liczbowe	wartości tolerancji	Kontrola jakości wg	
Skład surowcowy			wełna	%	76	nieogr./-4	
			kaszmir	%	10	nieogr./-4	
			włókna syntetyczne	%	14	wynikowa	
Szerokość			między krajkami	cm	152 ± 2	PN-81/P-04610	
			z krajkami		154 ± 2		
Masa g/m	legalna	liniowa	g/m	560	± 2,2	PN-92/P-01737	
		powierzchniowa	g/m2	364	± 1,5	PN-85/P-04613	
	aklimatyzowana	liniowa	g/m		±	PN-ISO 3801:1993	
		powierzchniowa	g/m2		±		
Liczba nitok w tkaninie na decymetr			o	nitok/dm	156 ± 6	PN-72/P-04637	
			w		158 ± 9		
Wytrzymałość nie mniej niż		na rozciąganie	o	daN	18	PN-88/P-04626	
			w				
		na wypychanie		MPA		PN-72/P-04628	
Odporność na ścieranie nie mniej niż:						PN-93/P-04621	
Stopień odporności na piling-zmechacenie nie mniej niż:					3	PN-91/P-04619	
Względne wydłużenie sprężyste przy obciążeniudaN/cm			kierunek wzdluzny	%		PN-71/P-04620	
			poprzeczny				
Względne wydłużenie trwałe przy obciążeniudaN/cm			kierunek wzdluzny	%		PN-71/P-04620	
			poprzeczny				
Odporność po zmięciu nie mniej niż: po 10 min. po 24 godz.			o	stopień	2	PN-86/P-04632	
			w		3		
Odporność na przesuwanie nitok nie więcej niż:			o	mm		PN-76/P-04618	
			w				
Zmiana wymiarów nie więcej niż	po zamoczenie	o	%		4,5	PN-73/P-04622	
		w			4,0		
	po praniu	o	%			PN-93/P-04797	
		w					
ODPORNOŚĆ WYBARWIEŃ NA:	po prasowaniu	o	%		3,5	PN-74/P-04624	
		w			3,0		
	tarcie	suche	zabrudzenie			4 3-4 3	PN-87/P-04908
			bieli tk.bawełnianej				
	woda		zmiana barwy			4 4 4	PN-90/P-04910
			bieli tk.bawełnianej			4 4 4	
	woda morską		zmiana barwy				PN-89/P-04911
			bieli tk.bawełnianej				
	Pranie 40 C		zmiana barwy				PN-87/P-04912
			bieli tk.bawełnianej				
	Pot	kwaśny	zmiana barwy			3-4 4 4	PN-91/P-04913
			bieli tk.bawełnianej			4 3-4 3-4	
		alkaliczny	zmiana barwy			3-4 4 4	
			bieli tk.bawełnianej			4 3-4 3-4	
	Prasowanie(wilgotne)		zmiana barwy			4 4 3-4	PN-91/P-04914
			bieli tk.bawełnianej				
	Czyszczenie chemiczne		zmiana barwy			4 4 4	PN-91/P-04923
		bieli tk.bawełnianej			4 4 4		
Światło zmiana barwy					4 4-5 4-5	PN-63/P-04909	
Sucha obróbka term. zmiana barwy					4 4 4	PN-91/P-04941	
Sucha obróbka term. stopień bieli tk. poliestrowej					4 4 4	PN-91/P-04941	

WSKA
im 214

Z-CA KIEROWNIKA
Działu ...
mgr inż. Bożena Matewska

3.2. ŚCIEGI MASZYNOWE

Szerokość stębnówki

- 02.-0.5-0.5 lub 0.2-0.6-0.6

karczek przodu, szew barkowy, pachy przodu i tyłu, szew środkowy rękawa, szew tyłu rękawa, kluny rękawa, szew środkowy tyłu, karczek tyłu, krawędź kołnierza z listwami.

- 0.2-0.6

Krawędzie przodu, krawędź kołnierza, mankiet rękawa, patka kieszeni bocznej, łała kieszeni bocznej, w koło litewki górnej, listwa prawa, listwa lewa.

- 0.2-0.5

Podwinięcie dołu.

3.3. WYKAZ MATERIAŁÓW ZASADNICZYCH I DODATKÓW

Lp.	Nazwa materiału	Rodzaj tkaniny	Norma
1.	Tkanina zasadnicza	6439/000/P3345 21/3575/163	2,78
2.	Podszewka		0,64
3.	Podszewka pikowana 60g		1,11
4.	Włóknitex klejony		1,1
5.	Ocieplenie 40g		0,94
6.	Flanela		0,35
7.	Kieszeniówka		0,26
8.	Nici do szycia i stębnowania	120	480 mb
9.	Nici do dziurek i guzików	80	20 mb
10.	Guziki Ø 32		8+1 szt.
11.	Guziki Ø 24		1 szt.
12.	Zamek do kieszeni wew.	16 cm	1 szt.
13.	Zamek do przodu		1 szt.
14.	Sznurek do talii		2,45
15.	Sznurek do dołu kurtki		
16.	Stopery		4 szt.
17.	Oczka + podkłady		4 szt.
18.	Guma do kieszeni bocznej	3 cm	0,50 mb
19.	Wszywka rozmiarowa		1 szt.
20.	Etykieta klejona		1 szt.
21.	Znak ostrzegawczy nr II +	przepis prania Nr I	1 +1 szt
22.	Etykieta klienta		1 szt.
23.	Plomba		1 szt.
24.	Wieszak		1 szt.
25.	Worek		1 szt.
26.	Taśma włóknitex klej.	1,5 cm	1,20 mb
27.	Taśma bawełniana	0,6 cm	1,40 mb
28.	Taśma włóknitex zwykły	5 cm	0,44 mb
29.	Nici na pręciki	30	3 mb

4. ZESTAWIENIE ELEMENTÓW SKŁADOWYCH

Rodzaj tkaniny	Lp	Wyszczególnienie elementów	Ilość
Tkanina zasadnicza	1.	Przody	2
	2.	Przednia część przodu	2
	3.	Listwo kołnierz prawy	2
	4.	Listwo kołnierz lewy	2
	5.	Karczek przodu	2
	6.	Wypustka kieszeni górnej	2
	7.	Podkład kieszeni górnej	2
	8.	Patka kieszeni bocznej	4
	9.	Łata kieszeni bocznej	2
	10.	Mieszek kieszeni bocznej	2
	11.	Odszycie otworu kiesz.bocz.	2
	12.	Karczek tyłu	1
	13.	Dolna część tyłu	2
	14.	Rękaw przedni	2
	15.	Rękaw tylni	2
	16.	Rękaw przedni klin	2
	17.	Rękaw spodni	2
	18.	Rękaw spodni klin	2
	19.	Obłożenia	2
	20.	Wypustka kieszeni wew.	2
	21.	Podkład kieszeni wew.	2
	22.	Kołnierz wierzchni	1
	23.	Mankiet rękawa	4
	24.	Wieszaczek	1
	25.	Zapinka kieszeni wew.	1
Tkanina zasadnicza	1.	Kołnierz spodni	1
Włók. klejony	1.	Wypustka kieszeni górnej	2
	2.	Przednia część przodu	2
	3.	Obłożenia	2
	4.	Listwo kołnierz lewy	1

	5.	Listwo kołnierz prawy	1
	6.	Kołnierz wierzchni	1
	7.	Kołnierz spodni	1
	8.	Mankiet	2
	9.	Kula rękawa tyłu	2
	10.	Kula rękawa przodu	2
	11.	Szyjka tyłu	1
	12.	Szyjka karczka przodu	2
	13.	Szyjka przodu	2
	14.	Podkład kieszeni bocznej	2
	15.	Wypustka kieszeni wew.	2
	16.	Patka kieszeni bocznej	2
Podszewka pikowana 60 g	1.	Tył	1
	2.	Przód	2
Podszewka	1.	Rękaw wierzchni	2
	2.	Rękaw spodni	2
	3.	Tunel	1
	4.	Podtrzymywacz pach	4
Ocieplenie 40g	1.	Obłożenie	2
	2.	Rękaw wierzchni	2
	3.	Rękaw spodni	2
	4.	Wzmocnienie szwów i pach	4
Flanela	1.	Worek kieszeni bocznej	2
	2.	Odszycie kieszeni bocznej	2
	3.	Worek kieszeni górnej	4
Kieszeniówka	1.	Worek kieszeni wew.	4

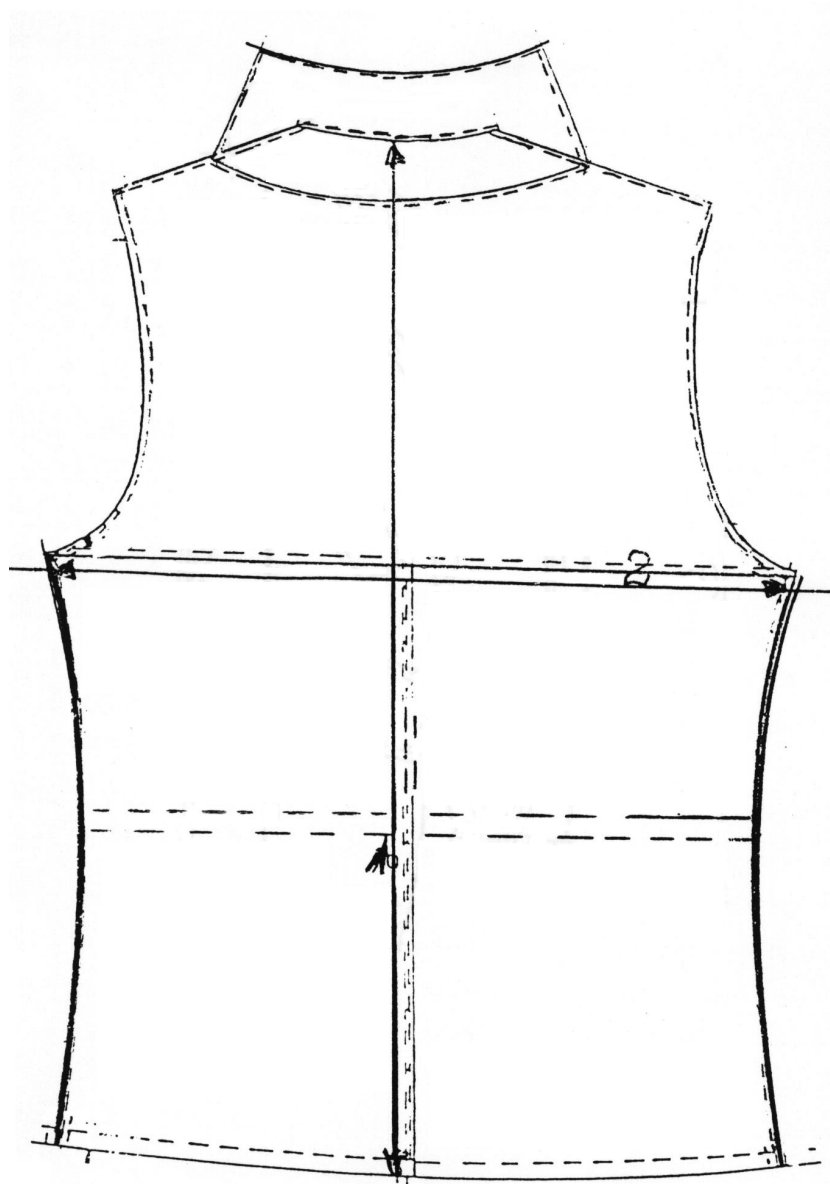
DODATKI:

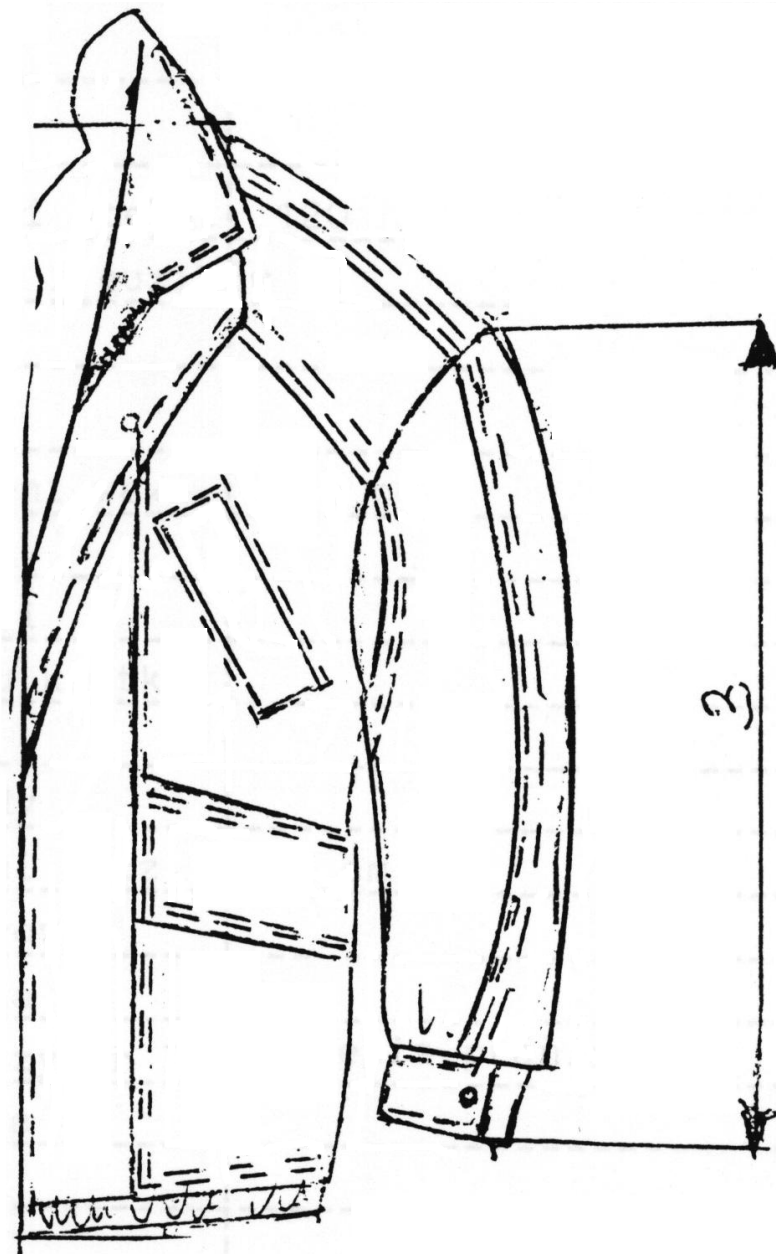
Lp.	Nazwa	Zużycie
1.	Nici do szycia i stębnowania 120	480 mb.
2.	Nici do dziurek i guzików 80	20 mb.
3.	Nici na pręcik	3 mb
4.	Guziki Ø 32	4+1 szt.
5.	Guziki Ø 32	4+1 szt.
6.	Guziki Ø 24	1 szt.
7.	Zamek do kieszeni wewnętrznej 16 cm	1 szt.
8.	Zamek do przodu	1 szt.
9.	Sznurek do talii	2,45
10.	Sznurek do dołu kurtki	2,45
11.	Stopery	4 szt.
12.	Oczka + podkłady	4 szt.
13.	Guma do kieszeni bocznej 3 cm	0,50 mb
14.	Wszywka rozmiarowa	1 szt.
15.	Etykieta klejona	1 szt.
16.	Znak ostrzegawczy Nr 1	1 szt.
17.	Etykieta klienta	1 szt.
18.	Plomba	1 szt.
19.	Wieszak	1 szt.
20.	Worek	1 szt.
21.	Taśma (włókn.klejony) 1,5 cm (szyjka przodu i tyłu, ramie)	1,20 mb
22.	Taśma bawełniana 0,6 cm (pacha przodu i tyłu)	1,40 mb
23.	Zamek do przodu Rozmiar: 44-56 cm, 46-58 cm, 48-60 cm, 50-62 cm, 52-64 cm, 54-65 cm, 56-68 cm, 58-70 cm, 60-72 cm	

24.	<p>Sznurek do dołu kurtki</p> <p>Rozmiar: 44-1,16 cm, 46-1,20 cm, 48-124 cm, 50-128 cm, 52-1,32 cm, 54-1,36 cm, 56-1,40 cm, 58-1,44 cm, 60-148 cm</p>	
25.	<p>Sznurek do talii</p> <p>Rozmiar: 44-90 cm, 46-92 cm, 48-94 cm, 50-96 cm, 52-98 cm, 54-100 cm, 56-1,02 cm, 58-1,04 cm, 60-1,06 cm</p>	

5.RYSUNKI TECHNICZNE

TYŁ KURTKI





6.TABELA WYMIARÓW ZASADNICZYCH

Rozmiary	34	36	38	40	42	44	46
1. Długość mierzona środkiem tyłu	66	68	70	72	74	76	78
2. Szerokość w połowie mierzona po zapięciu	55	57	59	61	63	65	67
3. Długość rękawa od wszycia z mankietem	69	71	73	75	76,5	78	79,5

7. WARUNKI ODBIORU

Odbiór jakościowy wg PN-83/P-84506. Wyroby konfekcyjne. Badania odbiorcze. Stopnie jakości.

7.1 Rodzaj badań zgodności wyrobu ze stawianymi wymogami.

- oględziny zewnętrzne /metoda organoleptyczna/,
- sprawdzenie wymiarów /porównawcze wg tabeli wymiarów/,
- sprawdzenie tkaniny /zgodnie z PN i warunkami technicznymi/,
- sprawdzenie prawidłowego funkcjonowania dodatków galanteryjnych,

7.2 Pobieranie próbek.

Z partii wyrobów przedstawionych do odbioru należy w sposób losowy pobrać w ilości podanej w tabeli.

Liczność partii w szt. ubr. kpi.	Liczność w szt. w kompl.	Dopuszczalna liczba sztuk wadliwych
do - 160	10	1
161 - 630	15	2
631 - 2500	40	3
2500 - 6300	60	5

7.3. Ocena wyników badań

Ocena sztuk.

Wyrób należy uznać za dobry, jeżeli wszystkie badania wymienione w pkt. 1 dadzą wynik pozytywny . Wyrób należy uznać za wadliwy o ile chociaż jedno z badań da wynik ujemny.

Ocena partii.

Partia wyrobów jest zgodna z wymaganiami określonymi w warunkach technicznych, jeżeli liczba sztuk wadliwych nie przekracza ilości wymienionych w tabeli 1.

Postępowanie z partią wadliwą.

Partia wyrobów uznana za niezgodną z wymaganiami może być przez producenta poprawiona i przedstawiona do ponownych badań. Ponowne badania uważa się za ostateczne. W przypadku występujących wad konfekcyjnych, które nie dadzą się usunąć, ale nie wpływają na obniżenie wartości użytkowych wyrobu należy zastosować stopniowanie jakości w zależności od liczby błędów.

Dopuszczalna liczba błędów konfekcyjnych

Tabela 1

grupa I	grupa II	grupa III
0	5	8

7.4. Stopnie jakości.

Stosuje się dwa stopnie jakości: jakość 1 i 2, w zależności od liczby błędów nie obniżających wartości użytkowej odzieży.

UWAGA: do błędów konfekcyjnych nie należy zaliczać wadliwie działających dodatków galanteryjnych. Wadliwie działające dodatki galanteryjne całkowicie dyskwalifikują wyrób.

7.5. Pakowanie, przechowywanie i transport wg PN-P-84509:1997 Wyroby odzieżowe.

Znakowanie przed pakowaniem.

Ubrania powinny być zaopatrzone w przywieszki zawierające następujące dane:

- a. nazwę lub znak producenta,
- b. nazwę i symbol wyrobu,
- c. nr zlecenia,
- d. jakość,
- e. wielkość.

Pakowanie.

Kurtki należy pakować po 1 szt. do worka foliowego.

7.6. Przechowywanie.

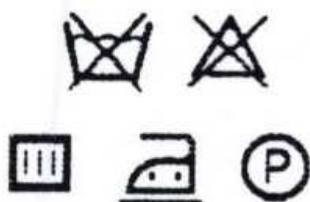
Ubrania należy przechowywać w pomieszczeniach suchych i przewiewnych w warunkach zabezpieczających przed zmoczeniem, zabrudzeniem i uszkodzeniem mechanicznym z dala od źródeł ciepła.

70.7. Transport.

Ubrania mogą być przewożone dowolnym środkiem transportu. Załadowywanie, przewóz i wyładowywanie powinno odbyć się w warunkach zabezpieczających przed zmoczeniem, zabrudzeniem i uszkodzeniem.

7.8 Konserwacja.

Wszywka informacyjna o sposobie konserwacji wg PN-EN ISO 3758:2006 Tekstyli. Znaki informacyjne o sposobie konserwacji w postaci symboli graficznych.



9. OZNAKOWANIE

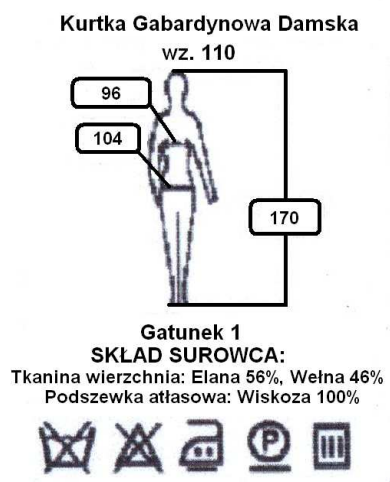
WZÓR ETYKIETY

Etykieta powinna znajdować się na wierzchu wyrobu i zawierać:

- adres firmy
- znak firmowy
- nazwa wyrobu
- symbol wyrobu
- wielkość
- jakość
- numer zlecenia
- skład surowcowy

Rewers etykiety powinien zawierać przepis konserwacji wg PN-EN ISO 3758:2005
Tekstylią. Znaki informacyjne o sposobie konserwacji w postaci symboli graficznych.

Przykład:



9. ARKUSZ EWIDENCJI WPROWADZONYCH ZMIAN.

Lp.	Data	Zmiana dotyczy (stron i ewentualnej treści zmiany)	Akceptacja (data i podpis)	Uwagi

10. PRÓBKA TKANINY ZASADNICZEJ

PODSZEWKA

11. ZAŁĄCZNIKI (dołącza producent)

**Certyfikaty lub wyniki badań laboratoryjnych materiałów
(potwierdzenie spełnienia wymagań techniczno-użytkowych)**